



GEMENG  
BIEKERECH

N°266 - JANVIER 2025

Happy

2025



INFOBLAT VUN DER BIEKERECHER GEMENG - BULLETTIN COMMUNAL DE LA COMMUNE DE BECKERICH

D'SUEBELMOLUK

# NUMÉROS UTILES



GEMENG  
**BIEKERECH**

## ADMINISTRATION COMMUNALE DE BECKERICH

6, Dikrecherstrooss • L-8523 Beckerich  
Tél. : 26 66 9-100 • E-mail : info@beckerich.lu  
www.beckerich.lu

Les bureaux sont ouverts :  
lundi - vendredi de 08h30 à 12h00 et mercredi de 14h15 à 17h45

### RÉCEPTION - POPULATION

info@beckerich.lu | T. 26 66 9-100

#### NOTHUM Lynn

lynn.nothum@beckerich.lu  
T. 26 66 9-100

#### BREVER Chantal

chantal.brever@beckerich.lu  
T. 26 66 9-104

### ÉTAT CIVIL - POPULATION

#### BETZEN Viviane

viviane.betzen@beckerich.lu  
T. 26 66 9-105

### SECRÉTARIAT

**KELLEN Martine**, secrétaire  
martine.kellen@beckerich.lu  
T. 26 66 9-102

#### GILLEN Jean-Marie

jean-marie.gillen@beckerich.lu  
T. 26 66 9-103

#### HOFFMANN Philippe

philippe.hoffmann@beckerich.lu  
T. 26 66 9-101

### RECETTE

**THILL Natalie**, receveur  
natalie.thill@beckerich.lu  
T. 26 66 9-130

### SERVICE TECHNIQUE

**REDING Flore**, ingénieur technicien  
flore.reding@beckerich.lu  
T. 26 66 9-151

#### JAEGER Patrick, ingénieur technicien

patrick.jaeger@beckerich.lu  
T. 26 66 9-150

#### DE OLIVEIRA Rafael, technicien

rafael.deoliveira@beckerich.lu  
T. 26 66 9-152

#### CANDELAS Maria, architecte

maria.candelas@beckerich.lu  
T. 26 66 9-605

### ATELIER

atelier@beckerich.lu  
T. 26 66 9-220

### RENSEIGNEMENTS SALLES

#### JACOBY Patrick

patrick.jacoby@beckerich.lu  
T. 26 66 9-201

### RÉSEAU DE CHALEUR ET EAU

#### JACOBY Gilles

gilles.jacoby@beckerich.lu  
T. 26 66 9-202

### PERMANENCE ÉCOLES

#### SCHOLTES Claude

T. 691 721 436

### MAISON RELAIS - DILLENDAFF

mrelais@beckerich.lu

**BRAUN Olivier** Chargé de direction T. 26 66 9-401

**CAILTEUX Cindy** Adjointe à la direction T. 26 66 9-402

### POMPIERS (CIS BECKERICH)

cisbec@cgdis.lu

### HALL SPORTIF

sportshal@beckerich.lu  
T. 26 66 9-300

### ASSISTANTE SOCIALE

#### DIAS Sandra

T. 26 62 10 55-1

### GARDE FORESTIER

#### HOLLERICH Thierry

T. 621 202 184

### CENTRE MÉDICAL REDANGE/ATTERT

T. 23 62 42-1



**PERMANENCE DÉPANNAGE**  
**T. 26 66 9-200**



D'SUEBELMOUK  
JANVIER 2025 / N° 266

Responsables d'édition : Thierry LAGODA, bourgmestre  
Claude LOUTSCH, échevin  
Patrick WAMPACH, échevin

suebelmouk@beckerich.lu

Date butoir édition Février 2025 : 17.01.2025



EDITORIAL P.04

GEMENG/  
KOMMUNIKATIOUNEN P.06

DILLENDAPP  
& SCHOUL P.23

EMWELT P.24

SICONA P.25

ALLGEMENG INFO P.26

KULTUR P.29

MANIFESTATIOUNS-  
KALENNER P.36



d'Suebelmouk  
Online





## ALLES GUDDDES AM NEIE JOER!

Um Enn vum Joer stinn traditionell d'Vote vun de Budgeten an de Gemengen un. De Budget vun der Gemeng Biekerech gouf den 11. Dezember am Gemeengerot mat de Stëmme vun alle Conseillere ugeholl. Op dëser Plaz wëll ech dem Gemeengerot villmools Merci soe fir déi konstruktiv a positiv Zesummenaarbecht, déi mer iwwert d'ganz Joer a besonnesch am Kader vun de Budgetdiskussiounen haten.

Mam Bau vum Schoulcampus si mer mat enger Depense vu ronn 11,8 Milliounen fir 2025 méi limitéiert an eisen Ausgaben, an trotzdeem konnte mer ee Budget opstellen, deen net nëmmen eiser Verantwortung vis-à-vis vun eise Schoulkanner, mee och all eisen anere Bevëlkerungsgruppe gerecht gëtt.

Am rektifizéierte Budget 2024 hu mer déi läscht Tranche vun insgesamt 800.000 € fir d'Notzungsrecht vu 4 Zëmmer an 2 Wunnengen am zukünftigen Altersheem zu Äischen agedroen. Am Laf vun 2025 mécht den HPPA zu Äischen seng Dieren op.

Fir 2025 gëtt ee pädagogesche Wee mat engem Budget vu 65.000 € vun der Millen aus duerch d'Bëscher vu Biekerech realiséiert. Eng Aarbechtsgrupp ass säit leschtem Joer am Gaangen un der Ëmsetzung ze plangen.

D'Phas 2 vum Reamenagement vum Ielwener Kierfecht ass mat 500.000 € am Budget verbucht. Niewent de Weeër, déi nei ugeluecht ginn, ass och eng nei Beliichtung virgesinn, souwéi ee Parking fir Persounen mat enger mobiller Beanträchtegung.

Mat Hëllef vun engem externe Büro wëll d'Gemeng ee Masterplang opstellen, wou mer d'Ausrichtung vun eiser Gemeng op Basis vun eise finanzielle Méiglechkeeten op méi eng laang Siicht wëllen definéieren. Mam neie Schoulcampus kënnen eis besteeënd

Schoulgebaier am Laf vun den nächste Joer fir aner Funktiounen genotzt ginn. An engem partizipative Prozess wëlle mer eis Biergerinnen a Bierger mat abanne fir d'Zukunft vun eiser Gemeng an hiren Infrastukture mat ze gestalten. Heifir huet sech d'Gemeng ee Budget vu 25.000 € ginn.

Insgesamt sti bei den ordinären Einnahme ronn 19,2 Milliounen Euro géint iwwer Ausgabe vu 15,9 Milliounen Euro. Bei den extraordinäre Projete goufen Ausgabe vun 18,1 Milliounen Euro agesat par Rapport zu Einnahme vu 5,9 Milliounen Euro. Mat engem presuméierte Boni vun 2024 vun 10,2 Milliounen Euro bleift um Enn vum Joer 2025 ee Boni vu viraussichtlech 1,3 Milliounen Euro. Dës Zomm gëtt der Gemeng d'Méiglechkeet op Imprevuen am Laf vum Joer ze reagieren.

De Budget selwer mat allen Detailer fann dir opeisem Internetsite, soubal de Ministère des Affaires intérieures dësen approuvéiert huet.

Bleift mir, léif Awunnerinnen an Awunner, iech all ee glécklecht neit Joer, vill Erfolleg bei allem, wat dir iech virhuet a virun allem eng gutt Gesondheet ze wënschen!

**Thierry LAGODA**

Buergermeeschter vun der Gemeng Biekerech





## MEILLEURS VOEUX POUR LA NOUVELLE ANNÉE !

En cette période de fin d'année, les communes finalisent traditionnellement leurs votes budgétaires. Le budget de la commune de Beckerich a été approuvé unanimement par le conseil communal en séance du 11 décembre. À cette occasion, je tiens à remercier les membres du conseil communal pour la collaboration constructive et positive tout au long de l'année, et en particulier dans le cadre des discussions budgétaires.

Avec la construction du campus scolaire, nous devons prévoir des dépenses d'environ 11,8 millions d'euros pour 2025, ce qui limite bien évidemment nos autres dépenses. Malgré cela, nous avons réussi à établir un budget qui répond non seulement à nos responsabilités envers les enfants de nos écoles, mais également aux besoins de toutes les autres catégories de notre population.

Dans le budget rectifié de 2024, nous avons inscrit la dernière tranche de 800 000 € pour les droits d'usage de 4 chambres et 2 appartements dans la future maison de retraite à Eischen. Celle-ci ouvrira ses portes en 2025 sous la gestion de l'HPPA (Home pour Personnes Âgées).

En 2025, un sentier pédagogique avec un budget de 65 000 € sera mis en œuvre à partir du moulin de Beckerich et traversant les forêts de Beckerich. Un groupe de travail planifie cette réalisation depuis l'année dernière.

La phase 2 du réaménagement du cimetière d'Elvange figure dans le budget avec un montant de 500 000 €. En plus de la création de nouveaux chemins, un éclairage moderne est prévu ainsi qu'un parking adapté aux personnes à mobilité réduite.

Avec l'aide d'un bureau externe, la commune entend

élaborer un plan directeur pour définir l'orientation de la commune à long terme en fonction de ses capacités financières. Suite à la réalisation d'un nouveau campus scolaire, les bâtiments scolaires actuels pourront être réaffectés à d'autres usages dans les années à venir. Dans un processus participatif, nous voulons impliquer les citoyens pour construire ensemble l'avenir de notre commune et de ses infrastructures. Un budget de 25 000 € est alloué à cette initiative.

Globalement, les recettes ordinaires sont estimées à environ 19,2 millions d'euros, contre des dépenses ordinaires de 15,9 millions d'euros. Concernant les projets extraordinaires, les dépenses prévues s'élèvent à 18,1 millions d'euros pour des recettes de 5,9 millions d'euros. Avec un excédent présumé de 10,2 millions d'euros en 2024, la commune prévoit un solde positif de 1,3 million d'euros à la fin de 2025, lui permettant de réagir à d'éventuels imprévus au cours de l'année.

Le budget détaillé sera disponible sur notre site internet dès qu'il aura été approuvé par le ministère des Affaires intérieures.

Il ne me reste plus qu'à vous souhaiter, chers citoyennes et citoyens, une heureuse nouvelle année, beaucoup de succès dans vos propres projets et surtout une bonne santé !

**Thierry LAGODA**

Bourgmestre de la commune de Beckerich

# SEANCE DU CONSEIL COMMUNAL DU 25 NOVEMBRE 2024

Le conseil communal siégeait dans la salle des séances à la maison communale de Beckerich à 17:00 heures.

**Présents :** MM. Thierry Lagoda (bourgmestre), Patrick Wampach (échevin), David Bohler, Severin Boonen, Marco Fassbinder et Laurent Klein, Mmes Nadine Ruppert et Mickels Schmartz (conseillers).

**Excusé :** M. Claude Loutsch (échevin).

## SÉANCE PUBLIQUE

### Pacte Climat 2.0 - Présentation du programme d'activités adapté

M. Stéphane Devillet, conseiller Pacte Climat, a présenté une évaluation détaillée des activités actuelles et des propositions pour prochaines étapes dans le cadre du Pacte Climat 2.0.:

- **Assainissement énergétique des bâtiments communaux :** Une planification progressive de la rénovation des infrastructures a été recommandée, avec une priorité donnée aux bâtiments les plus utilisés, tels que le hall sportif et le centre culturel.
- **Promotion des énergies renouvelables :** Le développement de projets photovoltaïques a été évoqué comme une priorité. Cependant, M. Severin Boonen a exprimé des réserves en soulignant que les éoliennes offrent souvent un rendement énergétique supérieur et devraient recevoir plus d'attention. Le bourgmestre a ajouté que des discussions étaient en cours avec des partenaires locaux pour explorer la création d'une communauté énergétique locale.
- **E-community - communauté énergétique :** En collaboration avec l'Energiepark, le collège échevinal évoque l'idée de mettre en place une communauté énergétique. Cette initiative permettrait de mutualiser la production et la consommation d'énergie renouvelable entre différents acteurs locaux (la commune, les ménages et les entreprises).
- **Sensibilisation des usagers :** M. Devillet a insisté sur l'importance de sensibiliser les utilisateurs des bâtiments communaux aux économies d'énergie, notamment par des gestes simples tels que l'extinction des lumières et la fermeture des fenêtres lorsqu'un chauffage est en marche.

Mme Nadine Ruppert a demandé si certains bâtiments avaient déjà fait l'objet de rénovations énergétiques significatives. Le bourgmestre Thierry Lagoda a expliqué que des travaux avaient été réalisés au hall

sportif et les nouveaux bâtiments construits récemment, mais que les anciens bâtiments nécessitent encore des améliorations importantes. La priorité serait accordée aux bâtiments les plus fréquentés quotidiennement.

Enfin, M. Thierry Lagoda a annoncé que la commune serait soumise à un audit en 2025 pour l'obtention d'une certification Gold dans le cadre du Pacte Climat.

### Modification de l'ordre du jour

Le bourgmestre Thierry Lagoda a proposé d'ajouter un point à l'ordre du jour concernant la validation d'un acte notarié avec les conjoints Schreiber. L'ajout a été approuvé à l'unanimité (8 voix pour), permettant de traiter ce dossier dans les mêmes délais que les autres actes prévus lors de la séance.

### 1. Modification du règlement communal concernant l'octroi de primes d'encouragement aux élèves, étudiants et apprentis

Fin de l'année dernière, le syndicat intercommunal Kanton Réiden avait décidé de ne plus apporter de soutien régional à la monnaie régionale « BEKI ». Suite à l'incertitude sur la pérennité de la monnaie BEKI, le collège échevinal a opté pour verser les primes aux étudiants directement en Euros. Le conseiller Severin Boonen estimait qu'il s'agissait d'une décision précocce, d'autant plus que la prochaine assemblée générale de l'ASBL « De Kär », organisme gestionnaire du projet BEKI, aura lieu prochainement. Par ailleurs, les billets BEKI devraient être prolongés d'un an. Une telle décision pourrait être interprétée comme un retrait de soutien de la commune au BEKI.

M. Laurent Klein a proposé de maintenir le soutien au BEKI tout en laissant le choix aux étudiants. M. Marco Fassbinder a relevé l'importance d'une clarification sur la durée de validité des billets BEKI déjà émis et leur validité au-delà de 2024. Le conseil communal a souhaité garantir une flexibilité pour les bénéficiaires tout en continuant à promouvoir l'usage de cette monnaie locale.

Le conseil communal a décidé unanimement de modifier l'article 5 du règlement communal, permettant désormais aux bénéficiaires de choisir entre un versement en BEKI (monnaie régionale) ou en Euros pour les primes d'encouragement.

### 2. SICONA-Centre - Programme d'action pour l'exercice 2025

Le programme d'action 2025, présenté par SICONA-

Centre, inclut des mesures de protection de la nature et des ressources naturelles pour un montant total de 420.332,69 €, dont 152.500 € à charge de la commune.

M. Severin Boonen a salué la pertinence des actions prévues tout en insistant sur une meilleure implication des propriétaires privés dans les projets. M. Patrick Wampach a demandé un suivi rigoureux des résultats des projets, notamment pour les biotopes, et a émis des réserves sur l'efficacité de certains aménagements réalisés précédemment.

Le conseil a approuvé le programme d'action du SICONA pour l'exercice 2025 à l'unanimité.

### 3. Projets extraordinaires : Réaménagement d'une aire de jeu à Noerdange – Projet et Devis

Le projet de réaménagement de l'aire de jeu située à Noerdange, près du centre culturel, vise à remplacer certaines structures usées pour assurer la sécurité des utilisateurs, notamment les enfants. Une réunion publique avec les habitants est prévue le 7 décembre afin de recueillir leurs avis et d'ajuster éventuellement le projet.

M. Marco Fassbinder s'est dit surpris que des pièces doivent être remplacées alors qu'elles l'ont été il y a quelques années seulement. Si les installations récentes montraient déjà des signes d'usure, une analyse approfondie de la durabilité des matériaux utilisés serait nécessaire. Le bourgmestre explique qu'il n'est pas prévu à remplacer l'infrastructure complète, mais la tourelle, où plusieurs éléments ne sont plus en bon état.

Mme Mickels Schmartz a suggéré d'utiliser du bois provenant des forêts communales, mais le bourgmestre a indiqué que cela poserait des problèmes de certification au niveau de la sécurité.

Le projet du remplacement partiel de l'aire de jeu située à Noerdange pour un montant total de 60 489,00 € TTC a été adoptée à l'unanimité.

## 4. Actes notariés et conventions

### 4.1. Acte d'échange concernant deux parcelles au lieu-dit « In Lamert » à Beckerich

L'acte d'échange avec Mme Marcelle ORIGER a été approuvé à l'unanimité des voix. Cet échange a pour objectif la construction d'un bassin d'orage, ceci dans le cadre de l'assainissement de la vallée de l'Attert.

Mme Marcelle ORIGER cède à la commune la parcelle cadastrale numéro 412/5053, inscrite au cadastre de la commune de Beckerich, section E de Beckerich, lieu-dit « In Lamert », pré, d'une contenance totale de 10 ares. En contrepartie la commune de Beckerich cède à Mme Marcelle ORIGER la parcelle cadastrale numéro 414/2177, inscrite au cadastre de la commune de Beckerich, section E de Beckerich, lieu-dit « In La-

mert », pré, d'une contenance totale de 28 ares.

Considérant que la parcelle cédée par Mme ORIGER est évaluée à la somme de 6.960 €, et la parcelle cédée par la commune à 9.744 €, Mme ORIGER est tenue de payer une soulte de 2.784 € à la commune.

### 4.2. Acte de vente concernant une parcelle cadastrale au lieu-dit « Bëschelchen » à Beckerich

L'acte de vente signé en date du 22 novembre 2024 entre la commune de Beckerich et la communauté d'époux M. Arthur WELTER et Mme Marie IHRY est approuvé à l'unanimité des voix. La commune de Beckerich cède une parcelle, inscrite au cadastre de la Commune de Beckerich, section E de Beckerich, sous le numéro 2310/5025, au lieu-dit « Bëschelchen », d'une contenance totale de 0,96 ares, au montant total de 19.200 €. L'acte vise à régulariser une emprise, étant donné que le domaine public était jusqu'à présent contigu à la façade extérieure de la maison. Une partie du domaine public reste cependant propriété de la commune en vue de la réalisation d'un trottoir.

### 4.3. Acte de vente concernant deux parcelles cadastrales aux lieux-dits « Im Thal » et « Kaasselerberg » à Elvange/Hovelange

Le conseil communal a approuvé à l'unanimité l'acte de vente du 22 novembre 2024 entre la Commune de Beckerich et M. Philippe MATHEY. La commune de Beckerich acquiert 2 parcelles, inscrites au cadastre de la Commune de Beckerich, section C d'Elvange et de Hovelange, sous le numéro 1010/1792, au lieu-dit « Im Thal », et sous le numéro 1707/3343, au lieu-dit « Kaasselerberg », d'une contenance totale de 50,65 ares, au montant de 11.500 €. Ces parcelles sont acuis dans le cadre de la création d'une zone de protection autour du captage de la source située sur la parcelle cadastrale numéro 860/3377.

### 4.4. Acte de vente concernant une parcelle cadastrale au lieu-dit « Oberpallen » à Oberpallen

L'acte de vente du 22 novembre 2024 entre le collège échevinal de la Commune de Beckerich et M. Nicolas-Joseph BOSSICARD est unanimement approuvé par le conseil communal. La commune de Beckerich acquiert une parcelle, inscrite au cadastre de la Commune de Beckerich, section F d'Oberpallen, sous le numéro 80/2450, au lieu-dit « Oberpallen », d'une contenance totale de 17 ares, au montant de 25.000 €. Ce fonds est nécessaire projet d'aménagement de la canalisation des eaux pluviales entre la route nationale N24 et le cours d'eau Pall à Oberpallen.

### 4.5. Acte de vente concernant des parcelles au lieu-dit « Vorderste Sauerwies » à Oberpallen

Le conseil communal a approuvé l'acte de vente du 22 novembre 2024 entre la Commune de Beckerich et les conjoints SCHREIBER, à savoir Madame Alice



MERGEN, Monsieur Jean-Marie SCHREIBER et Monsieur Romain SCHREIBER. La Commune de Beckerich acquiert 2 parcelles, inscrites au cadastre de la Commune de Beckerich, section F d'Oberpallen, sous les numéros 193/2922 et 194/2923, au lieu-dit « Vorderste Sauerwies », d'une contenance totale de 85,89 ares, au montant de 52.920 €. Cette acquisition vise l'installation d'un bassin de rétention pour les eaux superficielles dans le cadre du projet d'aménagement de la canalisation des eaux pluviales à Oberpallen.

#### 4.6. Convention de l'Office social Kanton Réiden pour l'année 2024

Le conseil communal a unanimement approuvé la convention qui règle la participation des communes membres aux frais de fonctionnement de l'Office social Kanton Réiden (OS CARE). Pour 2024, la participation financière de la commune de Beckerich s'élève à 127.570,21 €.

#### 4.7. Convention concernant l'intervention temporaire d'enseignants de l'enseignement musical dans le cadre de projets de collaboration entre l'enseignement fondamental et l'enseignement musical communal

Le conseil communal a validé une convention tripartite signée avec le Ministère de l'Éducation nationale et le syndicat intercommunal « Musikschool Kanton Réiden ». Ce partenariat permet l'intervention temporaire d'enseignants de l'école de musique dans les cycles 1.1, 1.2 et 2.1 de l'école fondamentale pour initier les enfants à la musique.

### 5. Commissions légales et consultatives communales

#### 5.1. Commission communale du vivre-ensemble interculturel

Le conseil communal accorde unanimement démission à Mme Sarita Brown comme membre et président de la commission communale du vivre-ensemble interculturel.

M. Guy Rommelfanger est nommé à l'unanimité en tant que nouveau président de la commission.

#### 5.2. Commission communale de la culture

Le conseil communal accorde unanimement démission à M. Romuald Collard comme membre de la commission de la culture.

### 6. Subsidés divers

Le conseil communal a accordé des subventions à six associations :

ASSOCIATION	SUBSIDE
Autisme Luxembourg asbl: Subside 2024	1.500,00 €
Amicale Institut St. Joseph Betzdorf : Subside 2024	100,00 €
FleegeElteren Lëtzebuerg asbl: Subside 2024	100,00 €
Frënn vum Pompjeesmusée an der Géitz: Subside 2024	100,00 €
Stroossenenglen asbl: Subside 2024	100,00 €
Union Grand-Duc Adolphe - UGDA: Concours national pour orchestres à vent 2024	100,00 €

### 7. Confirmation de règlements de circulation d'urgence du collège échevinal

Le conseil communal confirme le règlement de circulation adopté le 13 novembre 2024 par le collège échevinal pour la régulation de la circulation pendant les travaux de raccordement au réseau électrique de la maison n°22 dans la rue « Huewelerstrooss » à Beckerich.

## COMMUNICATIONS

#### Déplacement et remplacement de bancs

Suite à la discussion sur les nouveaux bancs lors de la dernière séance, Thierry Lagoda a informé Marco Fassbinder que de nouveaux bancs traités contre la rouille seront installés dans les villages, tandis que les bancs existants seront déplacés dans les forêts.

#### Éolienne au Kuelebiërg

Patrick Wampach précise que le 12 décembre, les fondations de l'éolienne seront coulées, ce qui entraînera une augmentation significative du trafic de camions à Beckerich.

#### Problèmes d'éclairage sur le site du moulin de Beckerich

David Bohler a signalé que les lumières sur le site du moulin ne fonctionnent toujours pas. Par ailleurs, le chemin en direction du nouveau musée de l'énergie est interrompu par une surface herbeuse et oblige actuellement les piétons à marcher dans la boue.

Thierry Lagoda a répondu qu'une somme sera prévue au budget ordinaire pour revoir l'éclairage. Dans le cadre du sentier nature et sculpture, un éclairage

supplémentaire sera également mis en place.

### Ouverture de la piste de skate

David Bohler demande la date d'ouverture de la piste de skate. Le bourgmestre a répondu que, bien que l'impatience soit compréhensible, plusieurs étapes ont retardé l'ouverture. Un câble électrique exposé lié au chantier du campus scolaire a posé un problème. Une nouvelle intervention auprès du service technique sera réalisée pour assurer l'ouverture rapide de la piste.

### Critères pour les Accompagnateurs de Bus

David Bohler a questionné les critères de sélection des accompagnateurs de bus. Thierry Lagoda a indi-

qué qu'aucun accompagnateur de bus n'avait encore été contacté. L'idée initiale était de procéder via un contrat de prestation de services. À l'heure actuelle, on attend le retour du Ministère des Affaires intérieures pour savoir s'il est possible ou non de procéder par le biais de ces simples contrats de prestation de services.

### Sécurité en cas de verglas

David Bohler a évoqué un problème de sécurité lié au verglas, en particulier sur la rue Kneppchen à Hovelange, où les piétons risquent de tomber. Laurent Klein a informé que la responsabilité du déneigement des trottoirs situés le long des propriétés habitées incombe aux propriétaires privés.



# SITZUNG DES GEMEINDERATS VOM 25. NOVEMBER 2024

Der Gemeinderat tagte im Sitzungssaal des Gemeindehauses von Beckerich um 17:00 Uhr.

**Anwesend:** Herr Thierry Lagoda (Bürgermeister), Herr Patrick Wampach (Schöffe), Herr David Bohler, Herr Severin Boonen, Herr Marco Fassbinder und Herr Laurent Klein, Frau Nadine Ruppert und Frau Mickels Schmartz (Ratsmitglieder).

**Entschuldigt:** Herr Claude Loutsch (Schöffe).

## ÖFFENTLICHE SITZUNG

### Klimapakt 2.0 - Präsentation des angepassten Aktionsprogramms.

Herr Stéphane Devillet, Klimapakt-Berater, präsentierte eine detaillierte Übersicht der aktuellen Aktivitäten und Vorschläge für die kommenden Schritte im Rahmen des Klimapakts 2.0:

- **Energetische Sanierung der Gemeindegebäude:** Eine progressive Planung für die Sanierung der Gebäude wurde vorgeschlagen, wobei den am meisten genutzten Gebäuden, wie der Sporthalle und den Festsälen, Priorität eingeräumt werden sollte.
- **Vorantreiben erneuerbarer Energien:** Die Entwicklung von Photovoltaikprojekten wurde als Schwerpunkt angesprochen. Severin Boonen äußerte jedoch Vorbehalte und wies darauf hin, dass Windkraftanlagen oft eine höhere Energieeffizienz bieten und mehr Beachtung finden sollten. Der Bürgermeister erklärte, dass derzeit Gespräche mit lokalen Partnern geführt werden, um derartige Alternativen zu bewerten, u. a. die Gründung einer lokalen Energiegemeinschaft.
- **E-Community - Energiegemeinschaft:** In Zusammenarbeit mit dem Energiepark spricht der Schöffenrat über die Idee, eine Energiegemeinschaft zu schaffen. Im Rahmen dieser Initiative könnte die Erzeugung und der Verbrauch von erneuerbarer Energie zwischen verschiedenen lokalen Interessengruppen (der Gemeinde, den Haushalten und den Unternehmen) geteilt werden.
- **Sensibilisierung der Nutzer:** Herr Devillet betonte, wie wichtig es sei, die Benutzer der kommunalen Gebäude für das Energiesparen zu sensibilisieren, insbesondere durch einfache Gesten wie das Ausschalten der Lichter und das Schließen der Fenster, wenn eine Heizung eingeschaltet ist.

Frau Nadine Ruppert fragte, ob bei einigen Gebäuden bereits umfangreiche energetische Renovierungen durchgeführt worden seien. Bürgermeister Thierry Lagoda erklärte, dass an der Sporthalle und den jüngst errichteten neuen Gebäuden bereits Maßnahmen ergriffen worden seien. Die älteren Gebäude bedürften jedoch noch erheblicher Nachbesserungen. Priorität hätten die Gebäude, die täglich am meisten genutzt werden.

Abschließend kündigte Thierry Lagoda an, dass die Gemeinde 2025 einem Audit unterzogen werde, um eine Gold-Zertifizierung im Rahmen des Klimapakts zu erhalten.

### Änderung der Tagesordnung

Der Bürgermeister Thierry Lagoda schlug vor, einen Punkt zur Tagesordnung hinzuzufügen, der die Genehmigung eines notariellen Aktes mit den Konsorten Schreiber betraf. Die Erweiterung der Tagesordnung wurde einstimmig (8 Ja-Stimmen) angenommen, so dass dieses Dossier innerhalb der gleichen Fristen wie die anderen in der Sitzung vorgesehenen Akte abgewickelt werden kann.

### 1. Änderung des Gemeindereglements betreffend die Gewährung von Prämien zur Unterstützung von Schülern, Studenten und Auszubildenden.

Ende letzten Jahres hatte das interkommunale Syndikat Kanton Réiden beschlossen, die Regionalwährung "BEKI" nicht mehr auf regionaler Ebene zu unterstützen. Aufgrund der Ungewissheit über das Weiterbestehen der Währung BEKI sprach sich der Schöffenrat dafür aus, die Prämien an die Schüler direkt in Euro auszuzahlen. Ratsmitglied Severin Boonen hielt dies für eine verfrühte Entscheidung, zumal die nächste Generalversammlung der ASBL "De Kär", dem Verwaltungsorgan des BEKI-Projekts, in Kürze bevorsteht. Zudem sollten die BEKI-Scheine um ein Jahr verlängert werden. Eine solche Entscheidung könnte als Rückzug der Gemeinde als Unterstützer des BEKI interpretiert werden.

Herr Laurent Klein schlug vor, die Unterstützung fürs BEKI beizubehalten, den Schülern jedoch die Wahl zu lassen. Herr Marco Fassbinder wies darauf hin, dass eine genaue Festlegung der Gültigkeitsdauer der bereits ausgegebenen BEKI-Scheine und deren Gültigkeit über das Jahr 2024 hinaus wichtig sei. Der Gemeinderat wollte die Flexibilität für die Empfänger gewährleisten und gleichzeitig die Verwendung dieser lokalen Währung weiter unterstützen.

Der Gemeinderat beschloss einstimmig, Artikel 5 des Gemeindereglements zu ändern und den Begünstig-



ten nunmehr die Wahl zu lassen, ob sie die Prämie in BEKI (Regionalwährung) oder in Euro auszahlen lassen wollen.

## 2. SICONA-Centre - Aktionsprogramm für das Jahr 2025

Das von SICONA-Centre vorgelegte Aktionsprogramm 2025 umfasst Maßnahmen zum Schutz der Natur und der natürlichen Ressourcen im Gesamtwert von 420.332,69 €, wovon 152.500 € von der Gemeinde getragen werden.

Herr Severin Boonen äußerte sich anerkennend über die Wichtigkeit der geplanten Maßnahmen, bestand jedoch auf einer besseren Einbindung der Privatbesitzern in die Projekte. Herr Patrick Wampach forderte eine sorgfältige Überwachung der Projektergebnisse, insbesondere bei Biotopen, und äußerte Vorbehalte hinsichtlich der Wirksamkeit einiger zuvor durchgeführten Projekte.

Der Rat stimmte dem Aktionsprogramm von SICONA für das Haushaltsjahr 2025 einstimmig zu.

## 3. Ausserordentliche Projekte: Erneuerung eines Spielplatzes in Nördingen - Projekt und Kostenvoranschlag

Das Projekt zur Erneuerung des Spielplatzes in Nördingen, neben dem Festsaal, soll einige verwitterte Teile ersetzen, um die Sicherheit der Nutzer, insbesondere der Kinder, zu gewährleisten. Für den 7. Dezember ist eine öffentliche Versammlung mit den Einwohnern geplant, um ihre Meinungen einzuholen und das Projekt eventuell anzupassen.

Herr Marco Fassbinder zeigte sich überrascht, dass Teile ausgetauscht werden müssen, die erst vor wenigen Jahren ersetzt wurden. Wenn die jüngsten Installationen bereits Abnutzungserscheinungen zeigten, wäre eine gründliche Analyse der Haltbarkeit der verwendeten Baumaterialien erforderlich. Der Bürgermeister erklärte, dass nicht die gesamte Anlage ersetzt werden solle, sondern nur das Türmchen, wo mehrere Elemente nicht mehr einwandfrei seien.

Frau Mickels Schmartz schlug vor, Holz aus kommunalen Wäldern zu verwenden, doch der Bürgermeister wies darauf hin, dass dies Probleme mit der Sicherheitszertifizierung aufwerfen würde.

Das Projekt des teilweisen Ersetzens des Spielplatzes in Nördingen in Höhe von 60.489,00 € (inkl. MwSt.) wurde einstimmig angenommen.

## 4. Notarielle Urkunden und Konventionen

### 4.1. Tauschurkunde betreffend zwei Parzellen am Ort "In Lamert" in Beckerich

Die Tauschurkunde mit Frau Marcelle ORIGER wurde einstimmig angenommen. Ziel dieses Tauschver-

trags ist der Bau eines Sturmflutbeckens, dies im Rahmen der Kanalisationsarbeiten im Attert-Tal.

Frau Marcelle ORIGER tritt der Gemeinde die Katasterparzelle Nummer 412/5053 ab, die im Kataster der Gemeinde Beckerich, Sektion E von Beckerich, Ort "In Lamert", Wiese, mit einer Gesamtfläche von 10 Ar eingetragen ist. Im Gegenzug überträgt die Gemeinde Beckerich Frau Marcelle ORIGER die Katasterparzelle Nummer 414/2177, eingetragen im Kataster der Gemeinde Beckerich, Sektion E von Beckerich, Orts- teil "In Lamert", Wiese, mit einer Gesamtfläche von 28 Ar.

Unter Berücksichtigung dass die von Frau ORIGER abgetretene Parzelle auf 6.960 € und die von der Gemeinde abgetretene Parzelle auf 9.744 € geschätzt wird, ist Frau ORIGER zur Zahlung eines Ausgleichsbetrags von 2.784 € an die Gemeinde verpflichtet.

### 4.2. Verkaufsurkunde betreffend eine Parzelle im Ort "Bäschelchen" in Beckerich

Der am 22. November 2024 zwischen der Gemeinde Beckerich und der Ehegemeinschaft Herr Arthur WELTER und Frau Marie IHRY unterzeichnete Kaufakt wird einstimmig genehmigt. Die Gemeinde Beckerich tritt eine Parzelle ab, die im Kataster der Gemeinde Beckerich, Sektion E von Beckerich, unter der Nummer 2310/5025, im Ort "Bäschelchen" eingetragen ist, mit einer Gesamtfläche von 0,96 Ar, zum Gesamtbeitrag von 19.200 €. Ziel dieses Akts ist die Bereinigung einer Eigentumsgrenze, da der öffentliche Bereich bislang an die Außenfassade des Hauses angrenzte. Ein Teil des öffentlichen Bereichs bleibt jedoch im Besitz der Gemeinde, um einen Bürgersteig zu realisieren.

### 4.3. Verkaufsurkunde betreffend zwei Parzellen in den Orten "Im Thal" und "Kaasselerberg" in Elvingen/Hovelingen

Der Gemeinderat hat den Kaufakt vom 22. November 2024 zwischen der Gemeinde Beckerich und Herrn Philippe MATHEY einstimmig genehmigt. Die Gemeinde Beckerich erwirbt 2 Parzellen, die im Kataster der Gemeinde Beckerich, Sektion C von Elvingen und Hovelingen, unter der Nummer 1010/1792, im Ort "Im Thal", und unter der Nummer 1707/3343, im Ort "Kaasselerberg", mit einer Gesamtfläche von 50,65 Ar eingetragen sind, zum Preis von 11.500 €. Diese Parzellen werden im Rahmen der Schaffung einer Schutzzone rund um die Quelfassung auf der Katasterparzelle Nummer 860/3377 erworben.

### 4.4. Verkaufsurkunde betreffend eine Parzelle im Ort "Oberpallen" in Oberpallen

Die Kaufurkunde vom 22. November 2024 zwischen dem Schöffenrat der Gemeinde Beckerich und Herrn Nicolas-Joseph BOSSICARD wird vom Gemeinderat einstimmig gutgeheißen. Die Gemeinde Beckerich erwirbt eine Parzelle, eingetragen im Kataster der

Gemeinde Beckerich, Sektion F von Oberpallen, unter der Nummer 80/2450, am Ort "Oberpallen", mit einer Gesamtfläche von 17 Ar, zum Kaufpreis von 25.000 €. Dieses Grundstück wird für das Projekt des Regenwasserkanals zwischen der Nationalstraße N24 und dem Wasserlauf Pall in Oberpallen benötigt.

#### 4.5. Verkaufsurkunde betreffend Parzellen im Ort "Vorderste Sauerwies" in Oberpallen

Der Gemeinderat hat den Kaufvertrag vom 22. November 2024 zwischen der Gemeinde Beckerich und der Familie SCHREIBER, d.h. Frau Alice MERGEN, Herrn Jean-Marie SCHREIBER und Herrn Romain SCHREIBER, genehmigt. Die Gemeinde Beckerich erwirbt 2 Parzellen, die im Kataster der Gemeinde Beckerich, Sektion F von Oberpallen, unter den Nummern 193/2922 und 194/2923, am Ort "Vorderste Sauerwies" mit einer Gesamtfläche von 85,89 Ar eingetragen sind, zum Preis von 52.920 €. Dieser Erwerb dient der Einrichtung eines Rückhaltebeckens für Oberflächenwasser im Rahmen des Projekts zum Ausbau des Regenwasserkanals in Oberpallen.

#### 4.6. Konvention des Sozialamtes Kanton Réiden für das Jahr 2024

Der Gemeinderat hat die Konvention, die die Beteiligung der Mitgliedsgemeinden an den laufenden Unterhaltskosten des Sozialamtes Kanton Réiden (OS CARE) regelt, einstimmig genehmigt. Für 2024 beläuft sich die finanzielle Beteiligung der Gemeinde Beckerich auf 127.570,21 €.

#### 4.7. Vereinbarung über den zeitlich begrenzten Einsatz von Musiklehrern im Rahmen von Kooperationsprojekten zwischen der Grundschule und dem kommunalen Musikunterricht

Der Gemeinderat validierte eine dreiseitige Vereinbarung, die mit dem Bildungsministerium und dem interkommunalen Syndikat "Musikschoul Kanton Réiden" unterzeichnet wurde. Diese Zusammenarbeit ermöglicht den zeitweiligen Einsatz von Lehrern der Musikschule in den Zyklen 1.1, 1.2 und 2.1 der Grundschule, um die Kinder an die Musik heranzuführen.

### 5. Gesetzliche und beratende Gemeindegremien

#### 5.1. Gemeindegremium für interkulturelles Zusammenleben

Der Gemeinderat bewilligt einstimmig den Rücktritt von Frau Sarita Brown als Mitglied und Präsidentin der Gemeindegremium für interkulturelles Zusammenleben.

Herr Guy Rommelfanger wird einstimmig zum neuen Präsidenten der Kommission ernannt.

#### 5.2. Gemeindegremium für Kultur

Der Gemeinderat bewilligt einstimmig den Rücktritt

von Herrn Romuald Collard als Mitglied der Kulturkommission.

### 6. Verschiedene Subventionen

Der Gemeinderat vergab finanzielle Unterstützung an sechs Organisationen:

ORGANISATION	FINANZIELLE HILFE
Autismus Luxemburg asbl: Subvention 2024	1.500,00 €
Amicale Institut St. Joseph Betzdorf: Subvention 2024	100,00 €
FleegeElteren Lëtzebuerg asbl: Subvention 2024	100,00 €
Frënn vum Pompjeesmusée an der Géitz: Subvention 2024	100,00 €
Stroossenenglen asbl: Subvention 2024	100,00 €
Union Grand-Duc Adolphe - UGDA: Nationaler Wettbewerb für Blasorchester 2024	100,00 €

### 7. Bestätigung von Notverkehrsregelungen des Schöffengerichtes

Der Gemeinderat bestätigt die am 13. November 2024 vom Schöffengericht verabschiedete Verkehrsordnung zur Regelung des Verkehrs während der Arbeiten zum Anschluss des Hauses Nr. 22 in der Straße "Huwelerstrooss" in Beckerich an das Stromnetz.

## MITTEILUNGEN

#### Umplatzierung und Austausch von Bänken

Infolge der in der letzten Sitzung geführten Diskussion über neue Bänke informierte Thierry Lagoda Marco Fassbinder, dass in den Dörfern neue, gegen Rost behandelte Bänke aufgestellt werden, während die vorhandenen Bänke im Bereich des Waldes umplatziert werden.

#### Windkraftanlage auf dem Kuelebierg

Patrick Wampach erläuterte, dass am 12. Dezember die Fundamente der Windkraftanlage gegossen werden, was zu einer deutlichen Zunahme des LKW-Verkehrs in Beckerich führen wird.

#### Beleuchtungsprobleme auf dem Gelände der Mühle von Beckerich

David Bohler berichtete, dass die Lichter auf dem Gelände der Mühle immer noch nicht funktionieren. Außerdem sei der Weg in Richtung des neuen Energiemuseums durch eine Grasfläche unterbrochen

und zwingt Fußgänger derzeit dazu, durch Schlamm zu laufen.

Thierry Lagoda antwortete, dass im ordentlichen Haushalt ein Betrag für die Überarbeitung der Beleuchtung vorgesehen wird. Im Rahmen des Natur- und Skulpturenpfades werde zudem eine zusätzliche Beleuchtung installiert.

### Eröffnung der Skatepiste

David Bohler fragte nach dem Datum der Eröffnung der Skatepiste. Der Bürgermeister antwortete, dass, obwohl die Ungeduld verständlich sei, mehrere Schritte die Inbetriebnahme verzögert hätten. So habe ein freiliegendes Stromkabel, das im Zusammenhang mit der Baustelle des Schulcampus verlief, ein Problem verursacht. Eine erneute Intervention bei dem technischen Dienst werde stattfinden, um eine schnelle Eröffnung der Piste zu gewährleisten.

### Kriterien für Busbegleiter

David Bohler fragte nach den Kriterien für die Auswahl von Busbegleitern. Thierry Lagoda teilte mit, dass noch keine Busbegleiter kontaktiert worden seien. Die ursprüngliche Idee war, über einen Dienstleistungsvertrag vorzugehen. Derzeit warte man auf die Rückmeldung des Ministeriums für innere Angelegenheiten, ob es möglich sei, über diese einfachen Dienstleistungsverträge zu verfahren oder nicht.

### Sicherheit bei Glatteis

David Bohler sprach ein Sicherheitsproblem aufgrund von Glatteis an, insbesondere auf der Straße Kneppchen in Hovelingen, wo Fußgänger Gefahr laufen, zu stürzen. Laurent Klein informierte, dass die Verantwortung für die Beseitigung der Winterglätte auf Gehwegen entlang bewohnter Grundstücke bei den privaten Eigentümern liegt.

## De Gemengen- a Schäfferot vun der Gemeng Biekerech wënscht Iech alles Guddes am neie Joer.

*Le Collège échevinal et le Conseil communal de la commune de Beckerich vous souhaitent une bonne année.*





# AVIS AU PUBLIC

Conformément à l'article 82 de la loi communale modifiée du 13 décembre 1988, il est porté à la connaissance du public que le conseil communal, par sa délibération du 11 décembre 2024, numéro 5 de l'ordre du jour, a arrêté le **Règlement communal relatif aux primes à allouer pour l'acquisition et la réparation d'appareils électroménagers à haute performance énergétique et de pompes de circulation chauffage à haute efficacité énergétique**.

Le texte dudit règlement est à la disposition du public à la maison communale à Beckerich où il peut être consulté et/ou en être pris copie sans déplacement, ainsi que sur le site internet communal [www.beckerich.lu/fr/media-theque](http://www.beckerich.lu/fr/media-theque) sous la catégorie "Règlements communaux".

En exécution de l'article 16 de la loi modifiée du 21 juin 1999 portant règlement de procédure devant les juridictions administratives, un recours devant les juridictions de l'ordre administratif peut être introduit contre la présente décision dans les 3 mois qui suivent la publication ou, à défaut de publication, de la notification ou du jour où le requérant en a eu connaissance.

Conformément à l'article 82 de la loi communale modifiée du 13 décembre 1988, il est porté à la connaissance du public que le conseil communal, par sa délibération du 25 novembre 2024, numéro 1 de l'ordre du jour, a modifié le **règlement communal concernant l'octroi de primes d'encouragement aux élèves, étudiants et apprentis**.

Le texte dudit règlement est à la disposition du public à la maison communale à Beckerich où il peut être consulté et/ou en être pris copie sans déplacement, ainsi que sur le site internet communal [www.beckerich.lu/fr/media-theque](http://www.beckerich.lu/fr/media-theque) sous la catégorie "Règlements communaux".

En exécution de l'article 16 de la loi modifiée du 21 juin 1999 portant règlement de procédure devant les juridictions administratives, un recours devant les juridictions de l'ordre administratif peut être introduit contre la présente décision dans les 3 mois qui suivent la publication ou, à défaut de publication, de la notification ou du jour où le requérant en a eu connaissance.

# AVIS AU PUBLIC

## EN MATIÈRE D'AMÉNAGEMENT COMMUNAL ET DE DÉVELOPPEMENT URBAIN

### LOTISSEMENT D'UN TERRAIN À OBERPALLEN

En application des articles 29 de la loi modifiée du 19 juillet 2004 concernant l'aménagement communal et le développement urbain et 82 de la loi communale modifiée du 13 décembre 1988, il est porté à la connaissance du public que par délibération du 11 décembre 2024, le conseil communal a autorisé le lotissement de la parcelle suivante, conformément à la demande et plan soumis :

- le lotissement de la parcelle inscrite au cadastre de la commune de Beckerich, section F d'Oberpallen, lieu-dit « Alewee », sous le numéro 180/2467 en 2 lots

en vue de leur affectation à la construction.

La délibération et le plan de lotissement sont à la disposition du public à la maison communale, où il peut en être pris copie sans déplacement.

En exécution de l'article 16 de la loi modifiée du 21 juin 1999 portant règlement de procédure devant les juridictions administratives, un recours devant les juridictions de l'ordre administratif peut être introduit contre la présente décision dans les 3 mois qui suivent la publication ou, à défaut de publication, de la notification ou du jour où le requérant en a eu connaissance.

# ÖFFENTLICHE BEKANNTMACHUNG

Gemäß Artikel 82 des abgeänderten Gemeindegesetzes vom 13. Dezember 1988 wird der Öffentlichkeit hierdurch mitgeteilt, dass der Gemeinderat von Beckerich mit seinem Beschluss vom 11. Dezember 2024, Punkt 5 der Tagesordnung, **das Gemeindereglement für Prämien, die beim Kauf und der Reparatur von energieeffizienten Elektrohaushaltsgeräten und energieeffizienten Heizkreislaufpumpen zu gewähren sind, verabschiedet hat.**

Der Text des besagten Reglements liegt im Gemeindehaus in Beckerich zur Einsichtnahme aus, wo man ohne weiteres eine Kopie erhalten kann, und ist auf der Internetseite der Gemeinde [www.beckerich.lu/fr/mediatheque](http://www.beckerich.lu/fr/mediatheque) unter der Rubrik "Réglements communaux" einsehbar.

Gemäß Artikel 16 des geänderten Gesetzes vom 21. Juni 1999 zur Verfahrensordnung vor den Verwaltungsgerichten kann gegen diese Entscheidung innerhalb von drei Monaten nach der Veröffentlichung oder, wenn keine Veröffentlichung erfolgt, nach der Mitteilung oder dem Tag, an dem der Kläger davon Kenntnis erlangt hat, Berufung vor den Gerichten der Verwaltungsgerichtsbarkeit eingelegt werden.

Gemäß Artikel 82 des abgeänderten Gemeindegesetzes vom 13. Dezember 1988 wird der Öffentlichkeit hierdurch mitgeteilt, dass der Gemeinderat von Beckerich mit seinem Beschluss vom 25. November 2024, Nummer 1 der Tagesordnung, **das Gemeindereglement betreffend die Zahlung von Förderungsprämien an Schüler, Studenten und Auszubildende geändert hat.**

Der Text des besagten Reglements liegt im Gemeindehaus in Beckerich zur Einsichtnahme aus, wo man ohne weiteres eine Kopie erhalten kann, und ist auf der Internetseite der Gemeinde [www.beckerich.lu/fr/mediatheque](http://www.beckerich.lu/fr/mediatheque) unter der Rubrik "Réglements communaux" einsehbar.

Gemäß Artikel 16 des geänderten Gesetzes vom 21. Juni 1999 zur Verfahrensordnung vor den Verwaltungsgerichten kann gegen diese Entscheidung innerhalb von drei Monaten nach der Veröffentlichung oder, wenn keine Veröffentlichung erfolgt, nach der Mitteilung oder dem Tag, an dem der Kläger davon Kenntnis erlangt hat, Berufung vor den Gerichten der Verwaltungsgerichtsbarkeit eingelegt werden.

# ÖFFENTLICHE BEKANNTMACHUNG

## BETREFFEND KOMMUNALPLANUNG UND STADTENTWICKLUNG

### PARZELLIERUNG EINES GRUNDSTÜCKS IN OBERPALLEN

In Übereinstimmung mit Artikel 29 des geänderten Gesetzes vom 19. Juli 2004 über Gemeindeplanung und Stadtentwicklung und Artikel 82 des geänderten Gemeindegesetzes vom 13. Dezember 1988 wird hiermit bekannt gegeben, dass der Gemeinderat mit seinem Beschluss vom 11. Dezember 2024 gemäß den eingereichten Anträgen und Plänen die Parzellierung der folgenden Parzelle genehmigt hat:

- die Parzellierung der im Kataster der Gemeinde Beckerich, Sektion F von Oberpallen, im Ort "Alewee", unter der Nummer 180/2467 eingetragenen Parzelle in 2 Lose

im Hinblick auf ihre bauliche Nutzung.

Der Beschluss und der Parzellierungsplan liegt im Gemeindehaus zur Einsichtnahme aus, wo man ohne weiteres eine Kopie erhalten kann.

In Ausführung von Artikel 16 des geänderten Gesetzes vom 21. Juni 1999 zur Regelung der Verfahren vor den Verwaltungsgerichten kann gegen diese Entscheidung innerhalb von 3 Monaten nach der Veröffentlichung oder, in Ermangelung einer Veröffentlichung, nach der Zustellung oder dem Tag, an dem der Beschwerdeführer davon Kenntnis erlangt hat, eine Klage vor den Gerichten der Verwaltungsgerichtsbarkeit eingereicht werden.

# EMPFANG VUN DEN NEIEN AWUNNER ACCUEIL DES NOUVEAUX HABITANTS

## 🌐 Zréckbléck op d'Moiesiesse fir nei Awunner

E Samschdeg, de 14. Dezember, huet d'Gemeng Biekerich zesumme mat der Kommissioun fir interkulturellt Zesummeliewen an der Kommissioun "Ëmwelt a Mobilitéit" mat Freed hir nei Awunner op e gemittlecht Moiesiessen invitéiert.

Am Centre polyvalent zu Ielwen haten d'Gäscht d'Méiglechkeet, bei Kaffi a Croissanten aner Awunner kennenzeléieren an e gemittlechen Austausch ze hunn. De Buergermeeschter, Thierry Lagoda, huet dobäi d'Servicer an d'Aktivitéite vun der Gemeng Beckerich virgestallt.

Dëse flotte Moie war eng Geleeënheet fir déi nei Awunner, sech an der Gemeng ze orientéieren an déi vill Initiative kennenzeléieren, déi Biekerich ubitt. E grouse Merci un all déi, déi gehollef hunn, dëst Evenement zu engem erfollegräiche Moment ze maachen!

## ▶ D'Präsentatioun vum Buergermeeschter fannt dir bei eis um Site ënnert der Rubrik "Actualités".



## 🌐 Retour sur le petit-déjeuner d'accueil des nouveaux habitants

Le samedi 14 décembre dernier, la commune de Beckerich, en collaboration avec la commission du Vivre Ensemble Interculturel et la commission de l'Environnement & de la Mobilité, a eu le plaisir d'accueillir ses nouveaux résidents pour un moment convivial.

Organisé dans la salle polyvalente de Ielvang, cet événement a permis à de nombreux participants de se rencontrer autour d'un café et de viennoiseries. Ce fut également l'occasion de faire connaissance avec Thierry Lagoda, Bourgmestre de la commune, qui a présenté les nombreux services et activités proposés à Beckerich.

Cette matinée chaleureuse a permis aux nouveaux venus de s'intégrer davantage à la vie locale et de découvrir les initiatives portées par la commune.

Un grand merci à tous ceux qui ont contribué à faire de ce petit-déjeuner un véritable moment de partage et de rencontre !

## ▶ La présentation du bourgmestre est disponible sur notre site, dans la rubrique "Actualités"





# DEN NEIE SCHOULCAMPUS LE NOUVEAU CAMPUS SCOLAIRE

## Aktuell Aarbechten:

- Montéiere vun der Holzstruktur – Dallen an CLT-Mauern um Rez-de-Chaussée (lénksen Deel). CLT steet fir "Cross-Laminated Timber", also massiv Holzpaneel. Dës ginn bei moderne Konstruktiounen benotzt, besonnesch am Holzbau, wéinst hirer Stabilitéit, Nohaltegkeet an exzellenter Bauphysik (Fotoen 1 bis 4)
- Installatioun vun den techneschen Equipementer am Sous-Sol: Lüftungs- an Heizungskanäl (Fotoen 5 & 6)

## Travaux actuels:

- Montage de la structure bois – dalle et murs CLT sur rez-de-chaussée (aile gauche). CLT signifie "Cross-Laminated Timber", c'est-à-dire des panneaux massifs en bois. Ceux-ci sont utilisés dans les constructions modernes, notamment dans le domaine de la construction en bois, en raison de leur stabilité, de leur durabilité et de leurs excellentes performances physiques (photos 1 - 4)
- Installation des équipements techniques au sous-sol: conduits de ventilation et de chauffage (photos 5 & 6)





# FEIER VUM 100. GEBUERTSDAG

## CÉLÉBRATION D'UN 100E ANNIVERSAIRE



### **Den eelsten Awunner aus der Gemeng Biekerech huet säin 100. Gebuertsdag gefeiert**

Den Edouard Hilgert vu Schweech, de fréier mat senger verstuerwener Fra Maria Braun ee Bauerebetrieb gefouert huet, konnt den 28. Oktober 2024 säin 100. Gebuertsdag a sengem Doheem feieren.

Nieft senger Famill huet och de Buergermeeschter Thierry Lagoda him am Numm vun der Gemeng gratuléiert a seng beschte Gléckwënsch iwwerbruecht.

Den Edi war a villen Duerfveräiner aktiv. An sou hu Verrieder vum lokale Gesangveräin an awer och der Amicale vun den Zwangsrekrutéierten, mat deenen hien sech ëmmer besonnesch verbonne gefillt huet, drop gehalen, fir bei him laanscht ze kommen an him ze gratuléieren.

Bei engem gudde Patt gouf een „Héich“ op de Jubilar gesongen an sou munnech Geschichte vu fréier sinn erzielt ginn.

### **Le plus ancien résident de la commune de Beckerich a fêté son 100e anniversaire**

Édouard Hilgert, de Schweich, qui exploitait auparavant une ferme avec sa défunte épouse Maria Braun, a pu célébrer son 100e anniversaire le 28 octobre 2024 chez lui.

Outre sa famille, le bourgmestre Thierry Lagoda lui a également présenté, au nom de la commune, ses félicitations et ses meilleurs vœux.

Edi a été actif dans de nombreuses associations du village. Ainsi, des représentants de la chorale locale ainsi que de l'Amicale des enrôlés de force, avec laquelle il a toujours ressenti un lien particulier, ont tenu à lui rendre visite pour lui adresser leurs félicitations.

Autour d'un bon verre, un toast a été porté en l'honneur du jubilé, et de nombreuses histoires d'antan ont été racontées.



# ÉISCHT-HËLLEF-COURS

## COURS DE PREMIERS SECOURS



### Diplomiwverreechung

An Zesummenaarbecht mam CGDIS haten d'Pompjeeë vum CIS Biekerech am November/Dezember Éischt-Hëllef-Coursen organiséiert. De 07. Dezember konnt de Buergermeeschter Thierry Lagoda de 14 Participanten zu hierem erfollegräichen Afschluss gratuléieren.

### Remise des diplômes

En collaboration avec le CGDIS, les pompiers du CIS Biekerech ont organisé des cours de premiers secours en novembre/décembre. Le 7 décembre, le bourgmestre Thierry Lagoda a pu féliciter les 14 participants pour la réussite de leur formation.

## LES AMIS DE GAMBIE



### Biekerech de 4. Dezember 2024

"Am Numm vum Comité vun "Les Amis de Gambie, ONG" a vun all "eise" Jugendlechen aus dem Kannerheem hu mir der Gemeng Biekerech mat dësem klenge Geste wëlle Merci soe fir hir laangjäreg a wäertvoll Ënnerstëtzung, fir hiert Vertrauen an eis an an eis Aarbecht am Gambia. D'Bild, wat eist Kannerheem weist, gouf am Gambia gebitzt."

Sia Jongeneel, Präsidentin Les Amis de Gambie

### Beckerich le 4 décembre 2024

"Au nom du Comité de "Les Amis de Gambie, ONG" et de tous "nos" jeunes de l'orphelinat, nous souhaitons remercier la Commune de Beckerich pour son soutien précieux et de longue date, pour la confiance qu'elle nous témoigne ainsi qu'à notre travail en Gambie, à travers ce petit geste. L'image, qui représente notre orphelinat, a été brodée en Gambie."

Sia Jongeneel, Présidente Les Amis de Gambie

 [www.lesamisdegambie.com](http://www.lesamisdegambie.com)



# OFSCHLOSSIESSE VUN DER GEMENG DÎNER TRADITIONNEL DE LA COMMUNE



🇧🇮 Fir d'Joer 2024 Revue passéieren ze loossen an zesammen unzestoussen, huet d'Gemeng Biekerech hir Mataarbechter de 14. Dezember op hiert traditionellt Joeresofschlossiessen an der Millen invitéiert.

Dës Geleeënheet gouf genotzt, fir zwee Mataarbechter, déi an hir wuelverdénge Pensoun gaange sinn, ze éieren:

- **Madame Manuela Wiltzius** (riets / droite)  
Fonctionnaire communale (2011 - 2024)
- **Madame Raymonde Brochmann** (lénks / gauche)  
Aide-éducatrice am/au Dillendapp (2018 - 2024)

Gläichzäiteg gouf och d'**Madame Samantha Leblanc** (an der Mëtt), Educatrice diplômée am Dillendapp vun 2019 bis 2024, verabschied, déi d'Gemeng verléisst, fir eng nei berufflech Erausfuerderung unzegoen.

Mir soe hinnen e grouse Merci fir hiren Engagement an hir villjäreg Aarbecht fir d'Gemeng Biekerech a wënschen hinnen alles Guddes a vill Erfolleg fir déi nei Etapp an hirem Liewen.

🇫🇷 Pour faire le bilan de l'année 2024 et porter un toast ensemble, la commune de Beckerich a invité ses collaborateurs le 14 décembre à son traditionnel dîner de fin d'année au Moulin.

Cette occasion a également permis d'honorer deux employés qui ont pris une retraite bien méritée:

Par la même occasion, nous avons également dit au revoir à **Mme Samantha Leblanc** (au milieu), Educatrice diplômée au Dillendapp de 2019 à 2024, qui quitte la commune pour relever un nouveau défi professionnel.

Nous tenons à les remercier pour leur engagement et leurs nombreuses années de travail pour la commune de Beckerich et leur souhaitons le meilleur et beaucoup de succès pour la nouvelle étape de leur vie.



# CHRËSCHTBEEMERCHER ASAMMELEN

## RAMASSAGE DES SAPINS DE NOËL



🇧🇪 Samschdes, den 11. Januar 2025 ginn d'Oldtimerfrënn Biekerech duerch d'ganz Gemeng, fir Äre Chrëschtbeemchen bei lech Heem sichen ze kommen. Leet de Beemchen w.e.g. virun 09.00 Auer ouni Dekoration virun d'Haus, wou en am Laf vum Dag ewechgeholl gëtt.

🇫🇷 Le samedi 11 janvier 2025 aura lieu la traditionnelle collecte de sapins de Noël dans tous les villages de la commune, organisée par les „Oldtimerfrënn Biekerech“. Merci de bien vouloir placer votre sapin de Noël débarrassé de toute décoration avant 09.00 heures devant chez vous pour l'enlèvement.



### 🇧🇪 Hondsdreck - Eng gemeinsam Verantwortung


Et ass leider ëmmer erëm de Fall, datt Leit eis matdeelen, datt Hondsdreck net konsequent opgeräumt gëtt, obwuel mir dës Informatioun scho méi oft kommunizéiert hunn. D'Netentsuerger vum Hondsdreck ass net nëmmen onerwënscht, mee kann och reell Konsequenzen hunn – fir eis Gemeinschaft, eis Ëmwelt, an eis Gesondheet.

#### Wat geschitt, wann Hondsdreck net ewechgemaach gëtt?

**Gesondheitsrisiko:** Hondsdreck kann schiedlech Parasitten a Bakterien enthalen, wéi z. B. Toxocara canis, e ronnen Dauermistwurm. Dësen ass besonnesch geféierlech fir Kanner, déi am Gras spillen, a kann zu eeschte Gesondheitsproblemer féieren.

**Ëmweltverschmutzung:** Wann Hondsdreck net ewechgemaach gëtt, kann en an d'Waasserlaf gerdén, wat d'Veerschmutzung vun eise Flëss a Baachen verstärkt.

**Negativen Afloss op d'Gemeinschaft:** Hondsdreck op Spazierweeër oder op Spillplaze mécht eis Gemeng manner attraktiv an dréit zu Onzefriddenheet bei den Awunner bäi.

Loosst eis zesammen dru schaffen, eis Gemeng  propper, sécher a frëndlech fir jiddereen ze halen!

### 🇫🇷 Excréments de chiens - Une responsabilité commune

*Il est malheureusement encore trop fréquent que des résidents nous signalent que les excréments de chiens ne sont pas ramassés de manière systématique, malgré nos nombreux rappels. L'absence de nettoyage de ces déjections est non seulement inappropriée, mais elle peut également entraîner de réelles conséquences pour notre communauté, notre environnement et notre santé.*

#### Que se passe-t-il lorsque les déjections canines ne sont pas ramassées ?

**Risque pour la santé :** Les excréments de chiens peuvent contenir des parasites et des bactéries nocifs, comme le *Toxocara canis*, un ver rond pouvant causer des problèmes de santé graves, notamment chez les enfants qui jouent dans l'herbe.

**Pollution de l'environnement :** Les déjections peuvent se retrouver dans les cours d'eau, augmentant ainsi la pollution de nos rivières et ruisseaux.

**Impact négatif sur la communauté :** Les déjections laissées sur les trottoirs ou dans les espaces publics rendent notre commune moins attrayante et engendrent un mécontentement croissant parmi les habitants

**Ensemble, faisons en sorte que notre commune reste propre, sûre et agréable pour tous !**

# PORTRAIT: LOLA SLAVAZZA

## JONK HOFFNUNG AUS DEM LËTZEBUERGESCHE KLAMMSPORT JEUNE ESPOIR DE L'ESCALADE LUXEMBOURGEOISE

Mat nëmme 15 Joer huet d'Uewerpallenerin Lola Slavazza Mëtt November Klotergeschicht geschriwwen, andeems hatt de lëtzebuergeschen nationale Championstitel am Bloc bei den Erwuessene gewonnen huet. An der Finall konnt et de Publikum begeeschteren, wéi et als eenzeg Athletin et fäerdegbruecht huet, all Bloc ze toppen (ganz uewen ukommen). Ugangs Dezember huet d'Lola dunn den Doublé gepackt, andeems et och de nationale Championstitel am Lead gewonnen huet. Och hei war d'Lola dat eenzegt, dat souwuel d'Voien aus der Qualifikatioun wéi och déi aus der Finall komplett gemeeschtert huet.

### En impressionanten Opstig an de leschten zwee Joer

Als Member vun der lëtzebuergescher Nationalekipp zanter zwee Joer huet Lola sech séier un d'Ufuerderunge vun der internationaler Kloterzeen ugepasst. No engem éischte Joer, wou hat den héijen europäeschen Niveau entdeckt huet, konnt et dëst Joer weider grouss Fortschrëtter maachen. Seng Ustregunge konnten sech du bei den U16-Europameeschterschafte bezuelen maachen, wou hat 14. am Bloc, 18. am Lead an 11. am kombinéierte Klassement ginn ass.

Duerch seng Duebelnationalitéit kann d'Lola och un de franséische Landesmeeschterschafte deelhuefen, déi als ee vun de kompetitiivste Championnater weltwäit gëllen.

### Eng villversprechend Zukunft

Als Schülerin op enger 4e zu Miersch, muss d'Lola seng Studie mat engem intensiven Training kombinéieren. Säin Zil ass kloer: hat wëll sech fir d'Weltmeeschterschafte 2025 qualifizéieren, déi Enn Juli zu Helsinki stattfannen. Dës Ambitioun weist seng Determinatioun, sech ënnert déi beschten internationale Kloterinnen ze placéieren.

Mir wënschen him alles Guddes a vill Erfolleg fir déi nächst Etappe vu senger jonker Carrière.

À seulement 15 ans, l'Oberpallenoise Lola Slavazza a marqué l'histoire de l'escalade luxembourgeoise en remportant mi-novembre le championnat national adulte de bloc. Lors de la finale, elle impressionne le public en étant la seule athlète à topser (réussir à atteindre le sommet) de tous les blocs proposés. Début décembre, Lola réalise le doublé en décrochant également le titre de championne nationale dans la discipline de difficulté. Là encore, après avoir topé les voies de qualification, elle est la seule à réitérer cet exploit en finale.

### Une ascension fulgurante lors des deux dernières années

Grimpeuse pour l'équipe nationale luxembourgeoise depuis deux ans, Lola a su s'adapter rapidement aux exigences de la scène internationale. Après une première année d'apprentissage face à un niveau européen redoutable, elle a continué à progresser cette saison. Ses efforts ont payé lors des Championnats d'Europe U16, où elle a terminé 14e en bloc, 18e en difficulté, et 11e au classement final combiné.

Grâce à sa double nationalité, Lola participe également au championnat national français, ce qui lui permet d'évoluer dans l'un des circuits les plus compétitifs au monde.

### Un avenir prometteur

Lycéenne en 4e à Mersch, Lola doit combiner à la fois ses études avec un entraînement intensif. Son objectif est clair : se qualifier pour les Championnats du monde 2025, prévus à Helsinki fin juillet. Cette ambition témoigne de sa détermination et de son désir de se hisser parmi les meilleures grimpeuses internationales.

Tous nos encouragements et nos vœux de réussite pour la suite de sa jeune carrière.

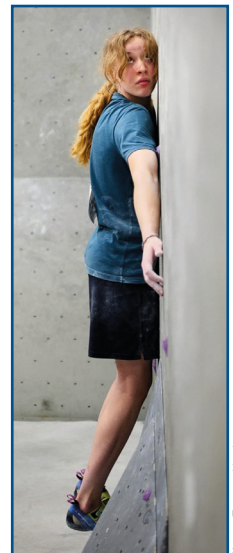


Photo: Tommy Harot



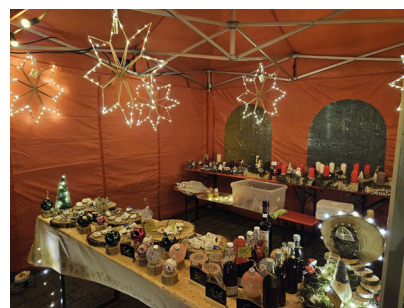
# DILLENDAPPER WANTERMAART

## MARCHÉ D'HIVER DE LA MAISON RELAIS



🇧🇪 Den 29. November huet d'Maison Relais "Dillendapp" eng weider Kéier op hire Wantermaart invitéiert. An enger gemittlecher Atmosphär gouf et eng sëllege Verkafsstänn, eng Tombola, en Optrëtt vun de Kanner an e gudde Glühwäin huet och net gefeelt. Den Erléis vun dëser Editioun geet un d'Fondatioun "Wonschstär", déi sech fir Kanner mat schwéiere Krankheeten asetzt. Hiert Haaptzil ass et dëse Kanner e spezielle Wonsch ze erfëllen, fir hinnen an hirer schwéierer Zäit e bëssen Hoffnung a Freed ze schenken.

🇧🇪 Le 29 novembre, la Maison Relais "Dillendapp" a de nouveau organisé son marché d'hiver. Dans une ambiance conviviale, on pouvait y trouver de nombreux stands de vente, une tombola, une prestation des enfants et, bien sûr, un délicieux vin chaud. Les bénéfices de cette édition seront reversés à la fondation "Wonschstär", qui soutient les enfants atteints de maladies graves. Son objectif principal est de réaliser un vœu spécial pour ces enfants, afin de leur offrir un peu d'espoir et de joie dans ces moments difficiles.





## Wie wäre es, wenn Sie eine staatliche Klimabonus-Förderung für den Umstieg auf Elektromobilität erhalten?

Die Förderung der Elektromobilität bleibt ein Schlüsselement der Bemühungen zur Dekarbonisierung des Transportsektors. Die luxemburgische Regierung setzt ihre Bemühungen um eine nachhaltige Mobilität durch ihr Förderprogramm **Klimabonus** fort.

### Fahren Sie mit den Klimabonus-Mobilitätsbeihilfen in eine nachhaltige Zukunft

Seit dem 1. Oktober 2024 beträgt die Prämie für den Kauf eines reinen Elektroautos (bis zu 16 kWh/100 km), eines elektrischen Familienautos (mindestens 7 Sitze) oder eines emissionsfreien Lieferwagens (Wasserstoff oder Elektroantrieb) 6.000 €. Für ein Elektroauto mit einem Verbrauch zwischen 16,1 kWh/100 km und 20 kWh/100 km beträgt die Beihilfe 3.000 €, vorausgesetzt die Leistung eines Autos mit einem Verbrauch von über 18 kWh/100 km übersteigt nicht 150 kW.

Fahrer von leichten Fahrzeugen wie Quads, Motorrädern und Mopeds können ebenfalls einen Zuschuss von bis zu 1.000 € für den Kauf eines elektrischen Modells erhalten.

Ein neuer Zuschuss von 1.500 € wurde ab dem 1. Oktober für gebrauchte Elektrofahrzeuge eingeführt, die mindestens drei Jahre alt sind; diese müssen mindestens zwei Jahre lang gehalten werden.

Die Beträge und die Bedingungen für die Klimabonus-Beihilfen finden Sie auf unserem Klima- Agence-Simulator: [aides.klima-agence.lu](https://aides.klima-agence.lu).

### Laden Sie Ihr Fahrzeug bequem und nachhaltig zu Hause auf

Zusätzlich unterstützt die Regierung die Installation von privaten Ladestationen. Sie können eine Förderung von bis zu 1.200 € für eine intelligente Ladestation in einem Einfamilienhaus (1-3 Plätze) und bis zu

1.650 € für eine Installation in einer Eigentumswohnung (≥ 4 Plätze) erhalten. Die Installation muss jedoch bis Ende 2024 fertiggestellt werden. Wenn Sie über eine Photovoltaikanlage verfügen, können Sie den erzeugten Strom auch direkt zum Laden Ihres Fahrzeugs verwenden.

Weitere Informationen zu Ladestationen finden Sie auf unserer Vergleichsplattform für Ladestationen unter [bornes.klima-agence.lu](https://bornes.klima-agence.lu).

Planen Sie den Kauf eines neuen Elektroautos? Klima-Agence unterstützt Sie bei Ihren Überlegungen vor dem Kauf Ihres zukünftigen Fahrzeugs, indem sie Ihnen eine unabhängige und kostenlose Grundberatung für Ihre nachhaltige Mobilität anbietet. Vereinbaren Sie einen Beratungstermin (telefonisch oder bei Ihnen zu Hause) unter [klima-agence.lu](https://klima-agence.lu) oder telefonisch unter T. 8002 11 90.



LE GOUVERNEMENT  
DU GRAND-DUCHÉ DE LUXEMBOURG

Unabhängige & kostenlose Beratung  
[energieatelier.lu](https://energieatelier.lu) • 28 33 44





## Wéilt och Dir eng schéi bléiend Blummewiss bei Iech hunn? Nom Wanter geet et lass: Mäerz bis Abrëll ass et nees Zäit fir unzeséien!

Fir d'Bestëbser an d'Biodiversitéit ze ënnerstëtzen ass eng qualitativ héichwärtig Geseemsmëschung mat Wëllplanzen aus eiser Regioun gëeegent. De Naturschutzsyndikat SICONA an de Naturmusée hunn viru puer Joer zesumme mat weidere Partner eng Lëtzebuurger Someproduktioun vu Wëllplanzen opgebaut. D'Bauern vum der *Wëllplanzesom Lëtzebuerg*-Genossenschaft produzéieren dës Geseems vun heemesche Wëllplanzen op hire Felder. D'Planze ginn no ökologesche Krittären ugebaut, de Som gëtt recoltéiert an d'Firma Rieger-Hofmann stellt d'Geseems dann zu verschiddene Wëllplanzemëschunge fir Lëtzebuerg zesummen.

Jiderengem, deen eng Blummewiss bei sech doheem am Gaart oder op öffentleche Gréngflächen uleeë wëll, recommandéiere mir d'LUX-Mëschunge vum *Wëllplanzesom Lëtzebuerg*. Dës Mëschungen enthalen nëmmen Aarten, déi zu Lëtzebuerg natierlech virkommen a wichteg Fudderplanze fir eis heemesch Päiperleken an aner Insekten sinn.



E Feld vum *Wëllplanzesom Lëtzebuerg* fir d'Produktioun vu Geseems.

Déi véier LUX-Mëschungen fir de Siidlungsraum. D'Qualitéit gëtt duerch eng Zertifizierung séchergestallt.

Kommt Iech en Echantillon vun enger LUX-Mëschung an de Guichet vun Ärer Gemeng sichen!

### Wou kann ee LUX-Mëschung kafen?

Fir Flächen ëm 25 m<sup>2</sup> an den Dierfer a Stied kennen méi grouss Tute vun de véier Mëschungen LUX-Blumenwiese, LUX-Blühender Schotterrasen, LUX-Bunter Saum & Schmetterlingspflanzen an déi nei Mëschung LUX-Fugenmischung bei follgende Partner an Ärer Ëmgéigend kauft ginn:

- Angelduerf, Barenbrug Luxembourg
- Bartreng, a.c.i.e.r. Luxembourg
- Bartreng, co-labor
- Colmer-Bierg, De Verband V Shop
- Diddeleng, Fondation Kräizbiereg
- Dippech, Mon Jardin
- Kockelscheier, Haus vun der Natur
- Léiweng, De Verband V Shop
- Ollem, Naturschutzsyndikat SICONA
- Réiden op der Atert, Op der Schock
- Réiden op der Atert, Waasserhaus
- Steesel, Bamschoul Becker
- Useldeng, Tourist Info Wëlle Westen



Weider Verkafsplazen a vill zousätzlech Informatiounen zum *Wëllplanzesom Lëtzebuerg* fannt Dir op: [www.wellplanzen.lu](http://www.wellplanzen.lu).

All d'LUX-Mëschunge kënnen och a gréissere Quantitéite bei der Firma Barenbrug zu Angelduerf oder online am Web-Shop vun der Firma Rieger-Hofmann ([www.rieger-hofmann.de](http://www.rieger-hofmann.de)) ënnert „Mischungen für Luxemburg“ kauft ginn.

Fir déi richteg LUX-Mëschung auszewielen, berode mir Iech gären.



Naturschutzsyndikat SICONA  
12, rue de Capellen L-8393 Olm  
T : (+352) 26 30 36 25  
E : [administration@sicona.lu](mailto:administration@sicona.lu)



# BICHER BUS

2025

17. Januar  
07. Februar  
28. Februar  
21. Mäerz



Bei der Gemeng Biekerech vun 10:35h bis 11:25h  
Près de la commune de Beckerich de 10:35h à 11:25h



2 Schweecherdaulerstrooss- 8551 NOERDANGE  
kine.noerdange@gmail.com

+352 26 62 57 00 +352 661 353 889 +32 494 69 48 41

## Meilleurs Vœux pour 2025 !

Toute l'équipe du **Cabinet Paramédical à Noerdange** vous souhaite une excellente année 2025 !

Pour toute question ou renseignement, n'hésitez pas à nous contacter via notre site internet :

[cabinetparamedicalnoerdange.lu](http://cabinetparamedicalnoerdange.lu)

Spécialisés en **kinésithérapie**, **ostéopathie** et **psychomotricité**, nous sommes là pour vous accompagner dans votre bien-être et votre santé tout au long de l'année.

Prenez soin de vous et commencez 2025 avec sérénité et vitalité !

Lisiane, Alexandra, Lisa et Virginie

*Des solutions pour votre santé et votre bien-être.*



GYM SCHWEECHERDAUL ASBL

## GYM SCHWEECHERDAUL ASBL

**Et sinn nach Plazen a verschiddene Course fräi !!  
Il y a encore des places libres dans certains cours !!**

Sportshal Biekerech / Hall sportif Beckerich

### BODY-SHAPE 2

all Méindeg / chaque lundi  
vun 19:50 - 20:50 Auer  
am roude Sall / salle rouge

MONITRICE: GABRIELA

Umellung/Inscription: Tél.: 691 828 118 / Mireille

### ZUMBA STRONG

all Mëttwoch / chaque mercredi  
vun 20:05 - 21:05 Auer  
am grouse Sall / grande salle

MONITEUR: MOMO

Umellung/Inscription: Tél.: 621 641 915 / Christiane

### SENIORENTURNEN / COURS POUR SENIORS

all Mëttwoch / chaque mercredi  
vun 10:00 - 11:00 Auer  
am roude Sall / salle rouge

Umellung/Inscription: Tél.: 661 791 966 / Karin

### BAILA FIT Danz a Fitness

all Mëttwoch / chaque mercredi à partir  
vun 19:00 - 20:00 Auer  
am grouse Sall / grande salle

MONITEUR: MOMO

Umellung/Inscription: Tél.: 691 786 207 / Hilde



### PRIX PAR COURS:

50 € par trimestre /  
40 € (étudiants)

CCRA LU78 0090 0000 0436 6605

KEE COURS AN DE SCHOULVAKANZEN / PAS DE COURS PENDANT LES VACANCES SCOLAIRES





## Par ATERTDALL Sainte-CLAIRE

**CENTRE PAROISSIAL:** 40, Grand'rué L-8510 Redange-Attert  
Site: <https://cathol.lu/atertdall>

### ÉQUIPE PASTORALE:

Père Jean-Jacques FLAMMANG SCJ, curé-doyen Tél: 661 746 852 [jjf@scj.lu](mailto:jjf@scj.lu)  
Père Jacques BAGNOUD, subsidiaire Mail : [jacques.bagnoud@cathol.lu](mailto:jacques.bagnoud@cathol.lu)  
Père Vincent BILLOT, subsidiaire Mail : [vincent.billot@cathol.lu](mailto:vincent.billot@cathol.lu)

**SECRÉTARIAT & COMMANDE MESSES** Tél: 23 62 10 53 / [atertdall@cathol.lu](mailto:atertdall@cathol.lu) Michèle ASSERAY, secrétaire

**KRANKEN- & ALTENPASTORAL** Tél. 23 62 07 20 / 621 618 855 Marie Claire RASQUÉ

**NOUT-TELEFON BEGRIEFNISPASTORAL / EQUIPE DE FUNÉRAILLES - URGENCES** Tél. 621 686 102

## Zu Lëtzebuerg feiere mir bis zum 25. Mee 2025 den 400. Oktavjubiläum

Fir dësen Jubiläum sinn zwee informativ a schéi Bicher eraus komm:



Eent op franséisch an däitsch vum Marc Schoentgen:

**1766 Der Votivaltar - l'autel votif**  
Imprimerie centrale, 2024, 161 Seiten,  
ISBN 978-2-879-78255-3



Eent op däitsch vum Chanoine Georges Hellinghausen:  
**« Klagt in Leid » 400 Jahre Wallfahrt zu U.L.Frau von Luxemburg, Trösterin der Betrübten**  
Herder, 2024, 367 Seiten, ISBN 978-3-451-83982-5

## Interessantes zur Statue der Trösterin der Betrübten aus unserer Pfarrei Atertdall Sainte-Claire

Sebastian Bauer kaufte im Jahre 1609 das **Schloss von Everlingen**, das seine Nachkommen bis zur französischen Revolution bewohnten. Der schwarze Marmoraltar in der Kirche von Everlingen erinnert an diese Familie. Sebastian von Baur war ein unerschrockener Laienapostel, aus dem Lutherischen in die katholische Kirche gekommen und bemühte sich ohne Menschenfurcht, dass das von Maria so sehr empfohlene Rosenkranzgebet zum Familiengebet in Stadt und Land geworden ist.

Sebastian Bauer starb in Luxemburg einen heiligmäßigen Tod. Er wurde in der Franziskanerkirche auf dem Knuedeler begraben. Er kann der Stifter des **Gnadenbildes der Trösterin** der Betrübten in der Kathedrale sein. Ganz sicher ist, dass er Pater Brocquardt eine Muttergottesstatue geschenkt hat.

*Wie wären froh, wenn jemand Genaueres darüber weiß und wenn er es dem Pfarrer mitteilen würde.  
Besten Danke!*

**Jeden Dienstag um 15 Uhr wird in der Kirche von Everlingen der Rosenkranz und Psalmen gebetet. Jeder ist willkommen.**

(De Masseprogramm fannt Dir an eisem Parbréif oder um Internet <https://web.cathol.lu/article8890>)

Entre contes et arts premiers, entre mythologie et magie, l'artiste Geny Scailquin crée des personnages imaginaires. Son matériau de prédilection est le grès sauvage qui est caractérisé par sa dureté et son irrégularité et qui donne une vie particulière à ses sculptures.

# GENY SCAILQUIN

## *Terres de métamorphoses*



© Mars Lepine

**Exposition du 19 janvier au 9 février 2025**

Vernissage le samedi 18 janvier à 18h

du jeudi au dimanche de 14h à 18h et sur rendez-vous

Moulin de Beckerich  
103, Huewelerstrooss L-8521 Beckerich Tél. : +352 621 25 29 79  
[www.kulturmillen.lu](http://www.kulturmillen.lu)

millegalerie 

GEMENG  
  
BIEKERECH



# REPAIR CAFE 2025

Nächste REPAIR CAFE am KANTON RÉIDEN

Prochain RDV du REPAIR CAFE du CANTON DE REDANGE

**Samschdes / Samedi 18.01.2025**  
**zu / à Beckerich**

14h00-17h00 - Centre Culturel Nic Bosseler  
3, Huewelerstrooss 8521 Beckerich

Organisateurs: repaircafe.lu & kanton-reiden.lu

Les autres RDVs de l'année :

- 29.03.2025 Useldange Centre Culturel
- 14.06.2025 Grosbous Festsall
- 22.11.2025 Ell Centre Culturel

Ugebueden Atelieren:

Elektresch, Elektronesch, Vëloen,  
kleng Bitzaarbechten & Schläife  
vu Gaarden - & Ateliersgeschier

Ateliers proposés :

Électrique, électronique, vélos, petits  
travaux de couture simple & affûtage  
des outils de jardin et d'atelier

Jiddereen ass wëllkomm!

D'Bedelegung ass gratis,  
ouni Umeldung!

Tout le monde est le bienvenu !

La participation est gratuite,  
sans inscription !





**LR IMMOBILIER Indoor Cup 2025**  
 Sonndes, den 26. Januar zu  
 Biekerech an der Sportshal.



# LRIMMOBILIER

ACHAT | VENTE | LOCATION

Vun 13:30 Auer un

FC Biekerech



säit 1964



"like" us on

**facebook**

[www.facebook.com/FCBiekerechasbl](http://www.facebook.com/FCBiekerechasbl)



**Event-Sauna: Après Ski**

**Vendredi, le 10 janvier 2025 de 19h00 – 24h00**

« Ambiance festive non silencieuse »

**Prix par personne: 60€**

**APRÈS-SKI PARTY**

**Aufguss & Aperitifs & Buffet & 1 bon pour une boisson gratuite au choix**

**En cas d'annulation à court terme nous retenons 40€ afin de couvrir nos frais**

**Païement en avance, à la réception ou par virement bancaire**  
**BILLULL IBAN LU50 0023 1697 3266 7000**  
**jusqu'au 03 janvier 2025**

**Inscription par tél.: 00352/23620032-1 ou par email: info@reidener-schwemm.lu**



**Kannerfuesbal**

**Wéini/Quand: 08/02/2025**  
**14:00- 18:00**

**Wou/Où: Centre Culturel Ielwen**

**GRATIS ENTRÉE**  
**ENTRÉE GRATUITE**

**ELTEREN**  
**GEMENG**  
**BIEKERECH**

**DJ Barracuda**  
**MUSIK**





**LES ENFANTS  
DU MONDE A.S.B.L.**



# SECURISER EFFICACEMENT SON RESEAU



*En partenariat avec AFRIKACADEMY, notre formation ludique et interactive : "Learning by Doing" dans le digital.*



**MILLEN BECKERICH  
103 HUEWELERSTROOSS,  
L-8521 BECKERICH**

SAMEDI  
08 FEVRIER 2025



HEURE  
19:00





# DAVID GOLDRAKE

- 25 YEARS OF MAGIC -



**DIMANCHE, 23 FÉVRIER 2025**

GRANDE SALLE • ATERT-LYCÉE REDANGE • 15H00

REDANGE-SUR-ATTERT

**++PRESALE++**

**TICKETS : 20 € (ADULTES) • 15 € (ENFANTS <12)**

INFO@KULTURMILLEN.LU • WWW.KULTURMILLEN.LU



**Kulturmillen**

Am Geesch vun der Zäit





E puer Erinnerung un  
flott Momenter déi mir  
dëst Joer erlieft hunn,  
Merci un Tech!



Alles guddes am  
neie Joer!



millegalerie 

Kulturmillen   
Am Geesch vun der Zäit

Energiemusée   
Am Geesch vun der Energie

# MANIFESTATIOUNSKALENNER

## JANUAR 2025

✓ 18.01.2025 • 18h00

**Vernissage " Geny Scailquin -  
terres de métamorphoses"**

Mille Galerie

📍 Biekerecher Millen

✓ 18.01.2025 • 14h00 - 17h00

**Repair Café**

Kanton Réiden

📍 Centre Culturel Biekerech

✓ 26.01.2025 • 13h30

**Indoor Cup 2025**

FC Biekerech

📍 Sportshal

## FEBRUAR 2025

✓ 08.02.2025 • 14h00 - 18h00

**Kannerfuesbal**

Elteren Gemeng Biekerech

📍 Centre polyvalent Ielwen

✓ 08.02.2025 • 19h00

**Sécuriser efficacement son  
réseau**

Les enfants du monde asbl

📍 Biekerecher Millen

✓ 23.02.2025 • 15h00

**David Goldrake - 25 years of  
magic**

Kulturmillen

📍 Atert-Lycée Redange



GEMENG  
**BIEKERECH**

## ADMINISTRATION COMMUNALE DE BECKERICH

6, Dikrecherstrooss • L-8523 Beckerich  
Tél. : 26 669-100 • E-mail : [info@beckerich.lu](mailto:info@beckerich.lu)  
[www.beckerich.lu](http://www.beckerich.lu)

Les bureaux sont ouverts :  
lundi - vendredi de 08h30 à 12h00 et mercredi de 14h15 à 17h45

